

Průvodní zpráva

A.1. Identifikační údaje stavby

A.1.1 Údaje o stavbě

Název stavby: VD Karolínka – výměna oken ve věžovém objektu
a strojovně SV vč. stavebních úprav

Místo stavby: VD Karolínka – věžový objekt a strojovna pod hrází
Pozemky dotčené stavbou - č. parc.:
819/27, 819/13.

Vodní tok: Stanovnice (ř.km 0,750)

Číslo DHM: HM 223 859

A.1.2. Údaje o vlastníkovi

Vlastník: Povodí Moravy, s.p., Brno,
Dřevařská 932/11
602 00 Brno

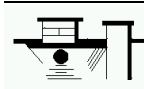
A.1.3. Údaje o zpracovateli projektové dokumentace

Projektant: AQUA CENTRUM Břeclav s.r.o.
IČO: 60710063
Kapusty 27
690 06 Břeclav
tel.: +420 519 333 689
email: aqc@wo.cz

Hlavní projektant : Ing. Milan Bartolšic
Autorizovaný inženýr pro vodohospodářské stavby

ČKAIT: 1002273

Vypracoval: Ing. Michal Bartolšic
tel.: 602 531 147



A.2. Seznam vstupních podkladů

a) Doklady, na jejichž základě byla stavba provedena jsou uloženy ve spisovně VD Karolinka. Podklady jsou neúplné, ale část jich byla zaslány Ing. Porubou zpracovateli PD jako scany stávajících dokumentů PD – půdorys a řez horní strojovnou a některé výkresy OK a řezy OK spodní stavby. Jedná se o výkresové části PD z roku 1979.

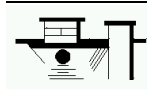
b) Předložená PD byla zpracována na základě zadání rozsahu stavby zpracovaného Ing. Michalem Porubou - zástupce investora – provoz Valašské Meziříčí – Povodí Moravy, s.p. Dále byl na místě stavby zajištěn výrobní výbor č. 1 jako vstupní a dále na středisku v Olomouci výrobní výbor č. 2 jako konzultační, na základě kterého byla PD doplněna o požadavky investora.

Jako podklad pro vypracování PD bylo provedeno také zaměření některých stavebních částí dolní stavby a také části horní stavby – AQUA CENTRUM Břeclav s.r.o.

c) Jako dodatkového podkladu byly využity záznamy ze zápisu z výrobního výboru č. 1 a č. 2. ze dne 24.8.2016.

A.3. Údaje o území

a) Stavba se nachází v zastavěném území. Jedná se o vlastní odběrný objekt VD Karolinka a dále o objekt spodních výpustí respektive dolní strojovny. Objekt horní strojovny je situován ve vodní nádrži a slouží jako odběrný objekt a dolní objekt je situován na vzdušné patě hráze přehrady a slouží jako spodní výpust a dále jako spodní nebo také dolní strojovna. Tento objekt je spojen s horním objektem podzemní štolou s délkou do 250m, která navazuje na patu odběrné věže. Přístup k dolní stavbě je zajištěn po příjezdové komunikaci, která navazuje na areál dolní stavby a na vlastní objekt spodních výpustí. Přístup k odběrnému objektu je řešen výše zmíněnou štolou ze spodní stavby a dále po vřetenovém schodišti do strojovny horní stavby. Tento přístup je pouze pro pěší. Přístup stavebních hmot a materiálů pro horní stavbu je zajištěn po vodní hladině lodí ze stávajícího asfaltového sjezdu do vodní nádrže, který je situován na LB nádrže – viz mapové podklady.



b) Území je doposud využíváno jako nezastavěné. Jedná se o vodní nádrž určenou pro vodárenské účely, kde tato voda je dále upravována na pitnou. V dané nádrži respektive při její vzdušné patě se právě nachází objekty s navrženými úpravami – výměna oken a nátěry viditelných ocelových konstrukcí.

c) Území není památkově chráněno, ale jedná se o záplavové území a dále se jedná o území rozsáhle chráněné.

d) Srážko – odtokové poměry nebudou stavebními pracemi měněny. Splaškové vody stavba neprodukuje. Srážkové vody budou i po provedených stavebních pracích likvidovány jako doposud – zůstává beze změn.

e) Veškeré navržené úpravy jsou v souladu s územně plánovací dokumentací, cíli úkolu územního plánování.

f) Stavbou respektive navrženou úpravou jsou údaje o dodržení obecných požadavků na využití území zachovány.

g) Údaje o splnění požadavků dotčených orgánů budou do dokumentace doplněny a zapracovány po jejich obdržení. Bude se jednat o přílohu E. Dokladová část, kde budou veškeré podmínky dotčených orgánů a organizací uloženy.

h) Pro povolení stavby nejsou nutné žádné výjimky ani úlevová řešení.

i) Stavbou není vyvolána nutnost souvisejících a podmiňujících investic.

j) Seznam pozemků dotčených stavbou:

Pozemky, na nichž se budou realizovat stavební úpravy – výměna oken a nátěry ocelových konstrukcí:

Prceľní číslo	vlastník	Typ pozemku	Výměra m ²
819/27	ČR – Povodí Moravy, s.p., Dřevařská 932/11, 602 00 Brno - Veveří	Zastavěná plocha a nádvoří – vodní dílo, přehrada	227
819/13	ČR – Povodí Moravy, s.p., Dřevařská 932/11, 602 00 Brno - Veveří	Zastavěná plocha a nádvoří – vodní dílo,	61360

Dokumentace pro stavební povolení a pro provedení stavby			srpen 2016
VD Karolínka – výměna oken ve věžovém objektu a strojovně SV vč. stavebních úprav			
		přehrada	

Sousední pozemky: k.ú. Karolínka: Výpis je proveden v příloha C.2.

Pozemky určené pro příjezd na stavbu a staveniště: Výpis je proveden v příloha C.2.

Příjezd na staveniště je proveden po komunikacích a také po vodní hladině. Jedná se o zajištění přístupu k odběrné věži respektive k horní strojovně odběrného objektu, kde tyto trasa je nutná pro dopravu stavebního materiálu a hmot na stavbu a také pro odvoz sutí a vybouraných hmot z daného objektu.

A.4. Údaje o stavbě

a) Projektová dokumentace řeší úpravu a výměnu oken ve strojovně odběrné věže a také výměnu oken v dolní strojovně. Součástí opravných prací je také oprava nátěrů ocelových konstrukcí na jejich dostupných částech v obou objektech – uvnitř objektů – stejnými nátěrovými hmotami o stejném odstínu. Tvar nebo konstrukce jednotlivých objektů nebudou měněny, jelikož to navržené stavební práce nevyžadují. Jedná se tedy o provedení udržovacích prací na daných objektech.

b) Stavba bude po dokončení navržených úprav respektive udržovacích prací i nadále využívána stejným způsobem. Účel užívání stavby vyplývá z jejího charakteru.

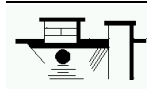
c) Po dokončení veškerých udržovacích prací respektive stavebních úprav se bude jednat o stavbu trvalou jako doposud.

d) Stavba nenáleží do památkové zóny, ale náleží do zóny chráněné – rozsáhlé chráněné území, věcné břemeno ochrany vodního zdroje.

e) Stavba je dostupná pouze pro osoby pověřené – zaměstanci a THP investora – Povodí Moravy, s.p.. Přístup osob s omezenou schopností a orientace je považován za bezpředmětný.

f) Údaje o splnění požadavků dotčených orgánů budou do dokumentace doplněny a to do přílohy E. Dokladová část.

g) Pro povolení stavby nejsou nutné žádné výjimky ani úlevová řešení.



h) Navrhované kapacity stavby:

Zůstává beze změn. Jedná se o nátěry OK a dále výměnu oken, kde tyto okna budou vyměněna za nová přibližně o stejných rozměrech – přizpůsobí se systému oken dle vybraného dodavatele stavebních prací. Kapacity stavby se nemění.

i) Základní bilance stavby:

Zůstávají zachovány.

j) Základní předpoklady výstavby

- zahájení výstavby: konec roku 2016
- ukončení výstavby: polovina roku 2017

Stavba bude realizována odbornou firmou. Jedná se o jednoduchou stavbu bez nutnosti členění do dílčích etap výstavby.

k) Náklady stavby budou přesně vyčísleny v kontrolním rozpočtu stavby, který bude předán investorovi tak, jak ukládá smlouvy o dílo – zpracování PD – příloha G. Propočet nákladů dle objektů.

A.5. Členění stavby na objekty a technická a technologická zařízení

Stavba je jednoduchá, ale přes to je členěna na stavební objekty a to tímto způsobem:

SO 01 – Výměna oken v odběrné věži

SO 02 – Výměna oken ve strojovně pod hrází

Dělení na objekty není provedeno v grafické příloze PD, ale je provedeno v propočtu nákladů dle objektů a také v neoceněném výkazu výměr – dělení dle SOD – příloha G. a H.